

Die Stimmungslage der Nation zum Jahreswechsel

Allianz Zuversichtsstudie
4. Quartal 2013

Eine gemeinsame Studie der
Allianz Deutschland und der
Universität Hohenheim



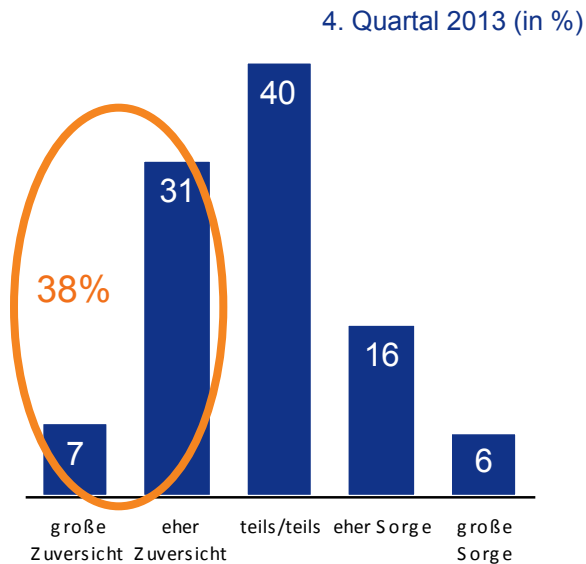
Allianz 



So zuversichtlich sind die Menschen

... für Deutschland

„Sehen Sie der Gesamtsituation in Deutschland in den nächsten 12 Monaten mit großer Zuversicht, eher mit Zuversicht, teils/teils, eher mit Sorge oder mit großer Sorge entgegen?“

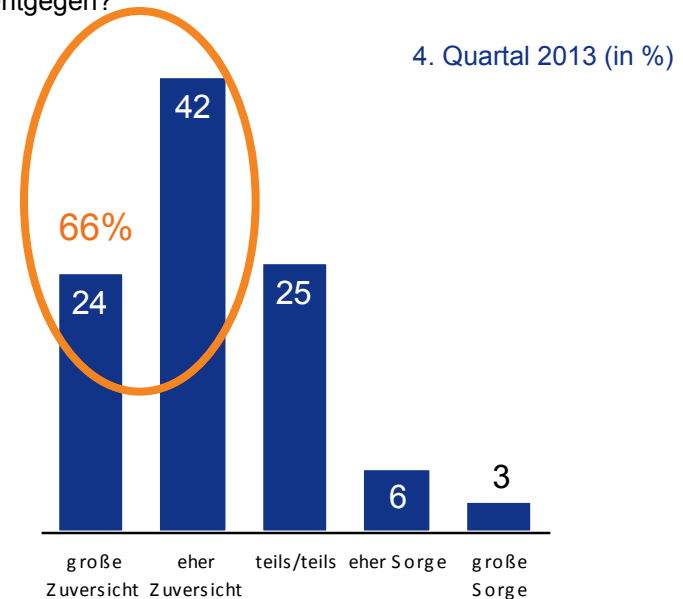


zum Vergleich: 4. Quartal 2012 (in %)

6 27 38 22 7

... für das persönliche Leben

„Sehen Sie Ihrer persönlichen Situation in den nächsten 12 Monaten mit großer Zuversicht, eher mit Zuversicht, teils/teils, eher mit Sorge oder mit großer Sorge entgegen?“



zum Vergleich: 4. Quartal 2012 (in %)

23 39 26 8 4

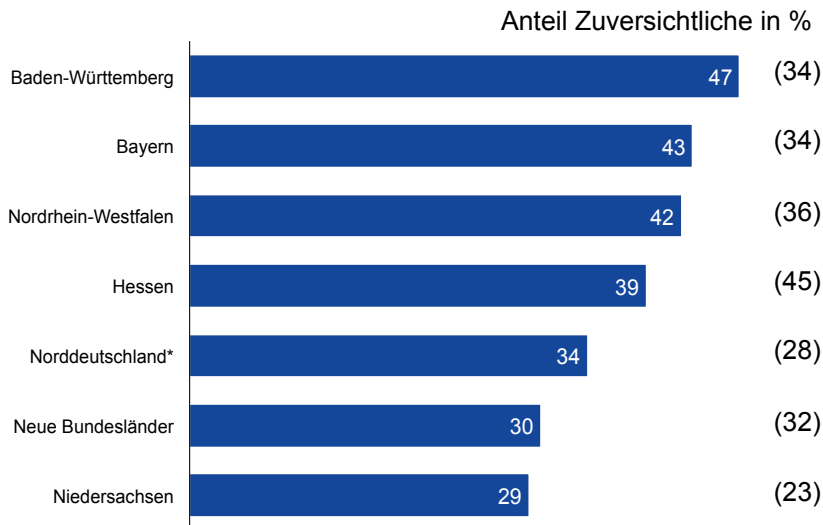
Sowohl die Zuversicht für Deutschland als auch die Zuversicht für das persönliche Leben sind gegenüber dem Vorjahreszeitraum gestiegen.



So zuversichtlich sind die Menschen in den Regionen

... für Deutschland

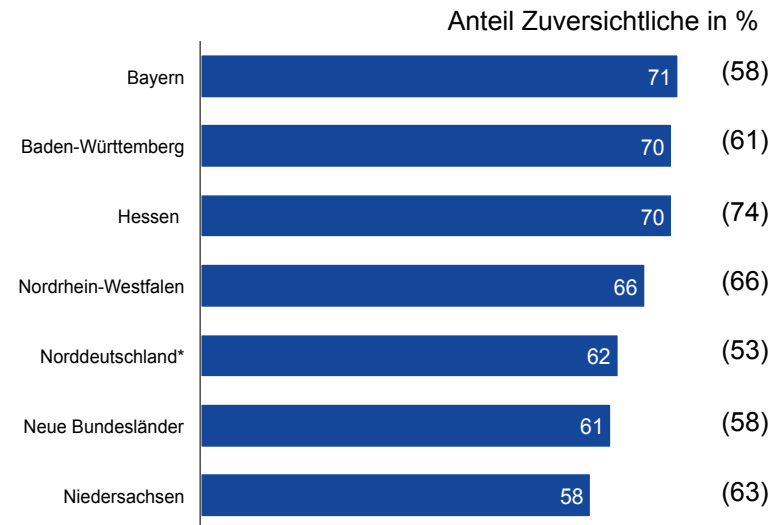
„Sehen Sie der Gesamtsituation in Deutschland in den nächsten 12 Monaten mit großer Zuversicht, eher mit Zuversicht, teils/teils, eher mit Sorge oder mit großer Sorge entgegen?“



4. Quartal 2013
(in Klammern: 4. Quartal 2012)

... für das persönliche Leben

„Sehen Sie Ihrer persönlichen Situation in den nächsten 12 Monaten mit großer Zuversicht, eher mit Zuversicht, teils/teils, eher mit Sorge oder mit großer Sorge entgegen?“



4. Quartal 2013
(in Klammern: 4. Quartal 2012)

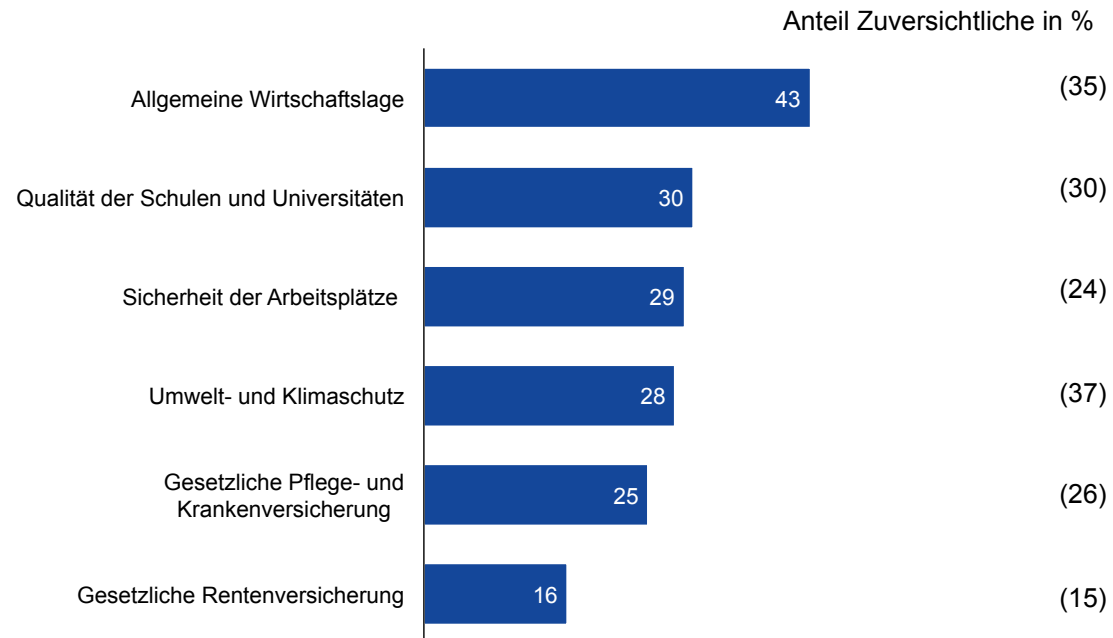
*Bremen, Hamburg, Schleswig-Holstein

Baden-Württemberg und Bayern sind Spitzenreiter bei der Zuversicht.

So zuversichtlich sind die Menschen für Gesellschaftsbereiche



„Ich lese Ihnen jetzt einige Bereiche vor, die für die Zukunft Deutschlands eine Rolle spielen können. Sagen Sie mir bitte für jeden einzelnen dieser Bereiche, ob Sie ihm in den nächsten 12 Monaten mit großer Zuversicht, eher mit Zuversicht, teils/teils, eher mit Sorge oder mit großer Sorge entgegensehen.“



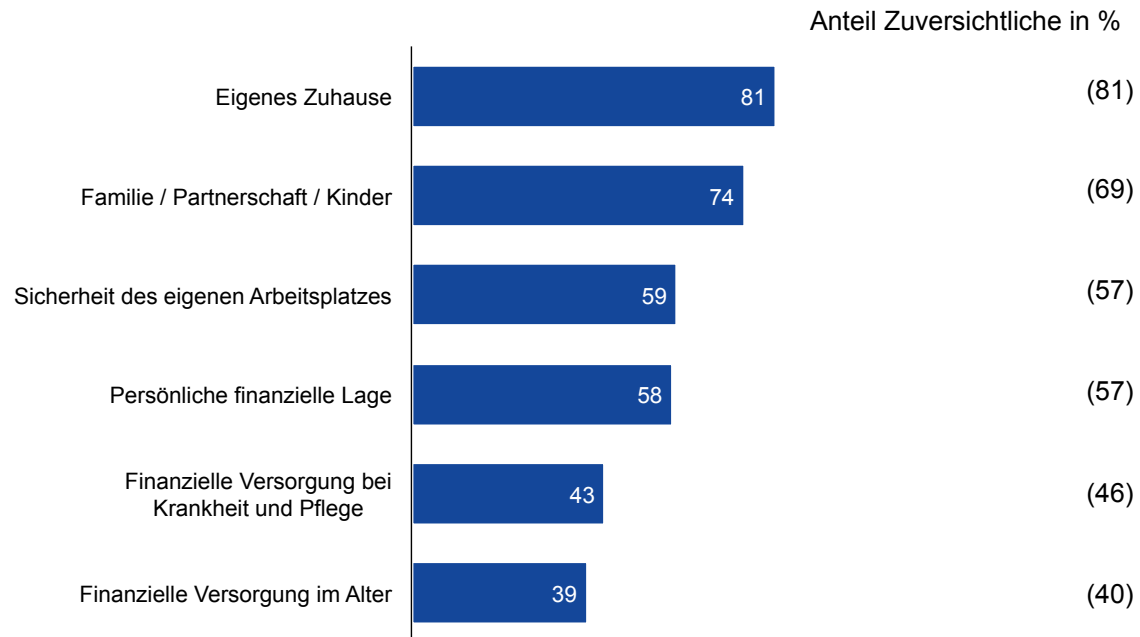
4. Quartal 2013
(in Klammern: 4. Quartal 2012)

Für die allgemeine Wirtschaftslage und die Sicherheit der Arbeitsplätze ist die Zuversicht größer als vor einem Jahr – für den Umwelt- und Klimaschutz ist sie niedriger.

So zuversichtlich sind die Menschen für persönliche Lebensbereiche



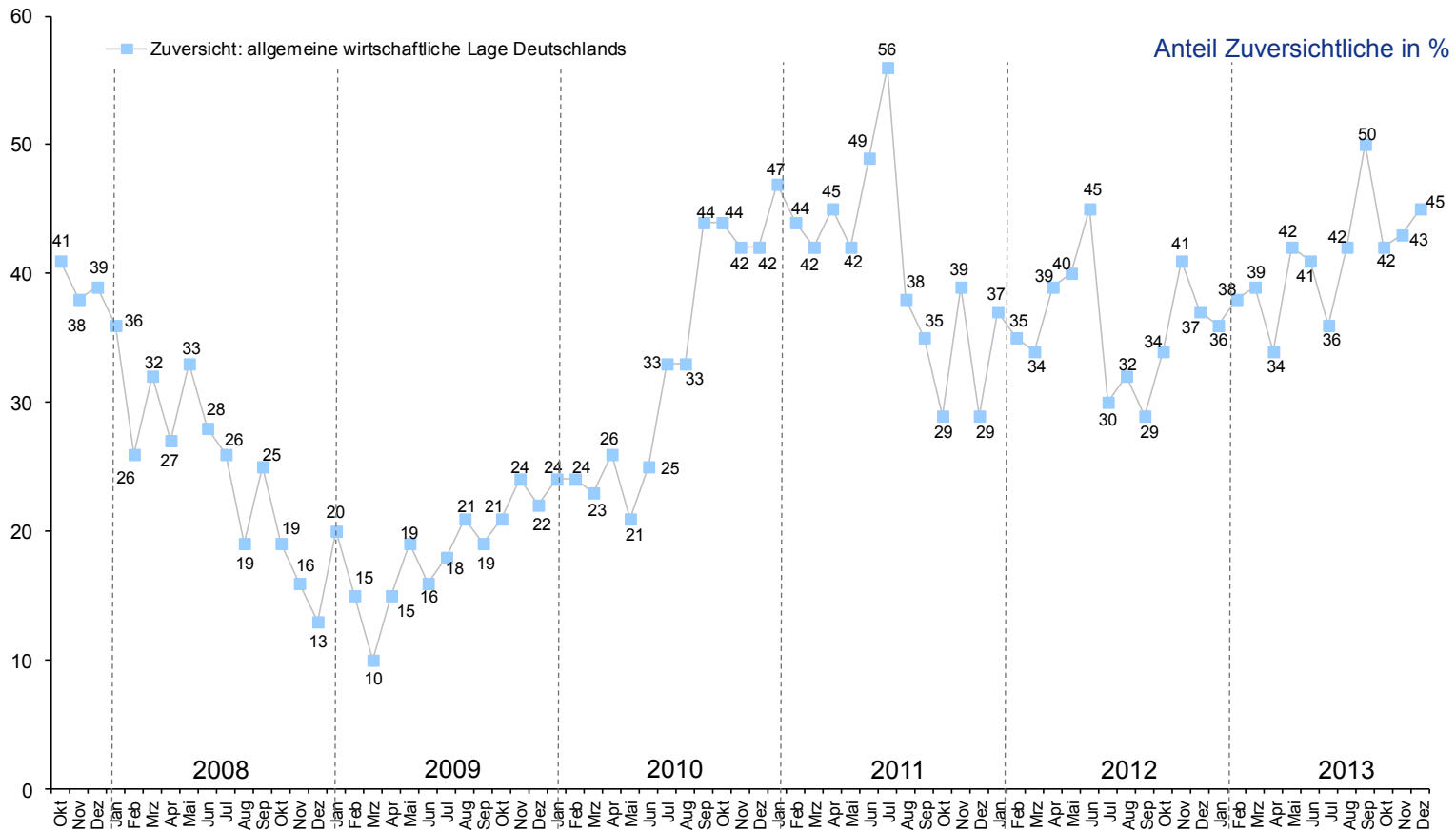
„Ich lese Ihnen jetzt einige Bereiche vor, die für Ihr eigenes Leben eine Rolle spielen können. Sagen Sie mir bitte für jeden einzelnen dieser Bereiche, ob Sie ihm in den nächsten 12 Monaten mit großer Zuversicht, eher mit Zuversicht, teils/teils, eher mit Sorge oder mit großer Sorge entgegensehen.“



4. Quartal 2013
(in Klammern: 4. Quartal 2012)

In fast allen persönlichen Bereichen ist die Zuversicht stabil geblieben, für die Familie ist sie sogar etwas gestiegen.

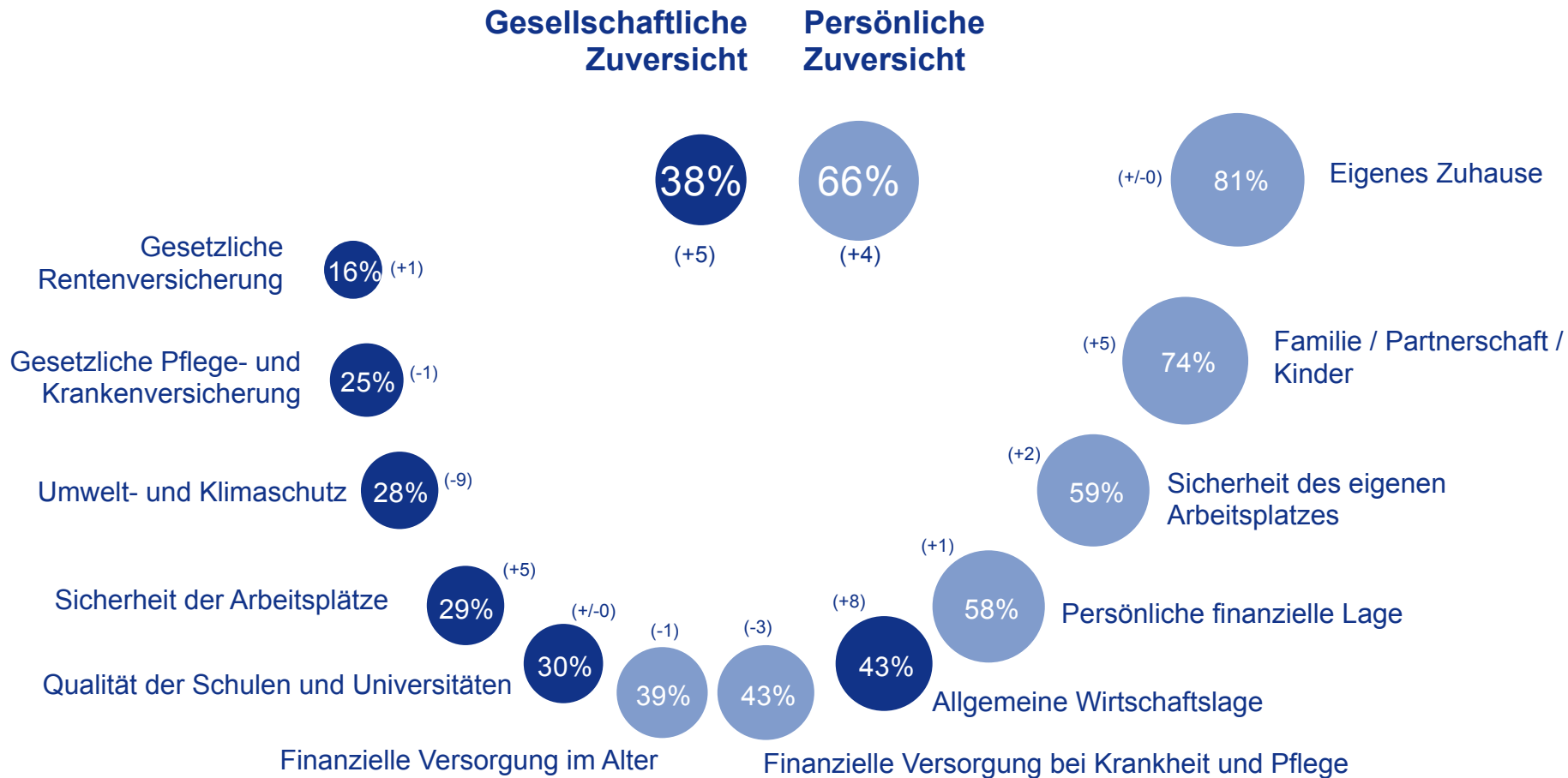
Entwicklung der Zuversicht für die Wirtschaft seit 2007



Die Zuversicht für die Entwicklung der allgemeinen Wirtschaftslage mit ansteigender Tendenz.



So viele Menschen sind bundesweit zuversichtlich für...





Datengrundlage

- **Methode:** CATI (Computergestützte Telefoninterviews)
- **Grundgesamtheit:** Männer und Frauen ab 14 Jahren
- **Stichprobe:** Seit 2007 bundesweit monatlich repräsentative Bevölkerungsumfragen mit jeweils mindestens 500 bis 1.000 Befragten, aktuelle Auswertung: 1.509 Befragte (4. Quartal 2013)
- **Kooperation:** Gemeinschaftsstudie der Allianz Deutschland AG und der Universität Hohenheim